

Asennusohjeet – Concept Floor vinyylilikorkkilattiat

Yleistä ennen asennusta

Concept Floor -vinyylilikorkki on säilytettävä asennuspaikalla vähintään 48 tuntia avaamattomissa pakkauksissa huoneenlämmössä, vaakatasossa vähintään 0,5 metrin päässä seinistä ja tasaisella alustalla. Avatut paketit tulisi asentaa saman päivän aikana.

Työkalut/tarvikkeet

- asennuskapula tai vastaava (kovaa puuta, koko noin 40 x 70 x 350 mm)
- alusmateriaali: Maanvaraisen tai uuden betonin, kipsilevyn, kiven, tasoitteen tai tuuletetun alapohjan päälle asennettaessa käytä aina kosteussulkumateriaalia. Solumuovia voi halutessaan käyttää parantamaan lämpöeristystä.
- kiiloja
- hienohampainen saha, (sähkökäyttöinen pisto- tai pyörösaha)
- kynä ja suorakulma
- vesivaaka

Tarkista, että ovien alle jää lattian asennuksen jälkeen riittävä rako (väh. 1 cm). Lyhennä ovea tarvittaessa.

Concept Floor -vinyylilikorkkilattiat voidaan asentaa seuraaville alustoille: vanhat päällysteet, esim. linoleumi sekä puu- ja muovilattiat (muovilattioiden pitää olla liimattu alustaan), neulahuopa sekä kuivat keraamiset laatat, betonilattiat (jäännöskosteus enintään 2,0 CM%, tai 80% suhteellista kosteutta) ja mosaiikkibetonilaatat (jäännöskosteus enintään 0,3 CM%).

Lattiaa ei voida asentaa kosteisiin tiloihin eikä pitkänuokkaisten kokolattiamattojen päälle.

Varmista, että asennettavan huonetilan aluslattia on kuiva, tasainen, suora ja joustamaton. Tasaisuusvaatimus on +/- 3 mm kahden metrin mitalta kuvitellusta asennustasosta laskettuna. Tarkasta tasaisuus mittalautamenetelmällä tai pitkällä vesivaaalla.

Alustan on ominaisuuksiltaan täytettävä SisäRYL 2013 vaatimukset.

Asennusolosuhteet: Asennuksen aikana aluslattian lämmön pitää olla väh. 15 astetta, ilman lämpötilan väh. 18 astetta ja ilman kosteuden 50 – 70 %.

Liikuntaraot: Koska puu on elävä materiaali ja kutistuu ja laajenee huoneilman kosteuden vaihdellessa, on kaikkien kiinteiden esteiden väliin jätettävä riittävä liikuntarako. Liikuntarako jätetään seinien viereen, putkien läpivienteihin sekä muihin esteisiin ja raon koko tulee olla 1,5 mm asennettavaa lattiametriä kohden (kuitenkin väh. 8 – 10 mm). Raon koko varmistetaan asennuksen aikaisilla kiiloilla, jotka poistetaan asennuksen jälkeen.

Liikuntasauamat: Mikäli yhtenäisen lattia-alan pituus ylittää 12 metriä tai leveys 8 metriä, on lisäksi käytettävä liikuntasaumaa. Tilat, joissa on pilareita, oviaukkoja tai vastaavia, pitää jakaa liikuntasaumoilla niin että lattian eläminen ei esty. Lattian liikuntasaumojen kohdalle asennetaan liikuntasauomalista. Myös epäsymmetriset tilat jaetaan liikuntasauomalistalla.

Jalkalistat: Jalkalistat kiinnitetään seiniin, ei lattiaan. Lattian vapaata elämistä ei saa estää.

Kiinteitä kalusteita ei asenneta lattiapäällysteen päälle (keittiökalusteet, komerot yms.). Lattian vapaata elämistä ei pidä mitenkään estää.

Asennettavat laudat pyritään aina asentamaan päävalon suuntaisesti. Sekoita asennettavia lautoja 3 – 4 paketista kuvion mahdollisimman luonnollisen lopputuloksen varmistamiseksi.

Concept Floor -vinyylidikorkkilattian laudat voidaan asentaa myös liimaamalla laudat yhteen. Lautojen päätyponnit on hyvä vahvistaa liimalla varsinkin ovien läpivienneissä, portaissa sekä asennettaessa lyhyitä laudan kappaleita.

Tarkasta lautojen laatu ja ulkonäkö, suoruus, kiiltoaste ja pinta huolellisesti hyvässä valaistuksessa ennen asennusta. Viallisia, jo asennettuja lautoja ei voida korvata.

Asennus lattialämmityksen päälle

Ennen asennustyön aloittamista

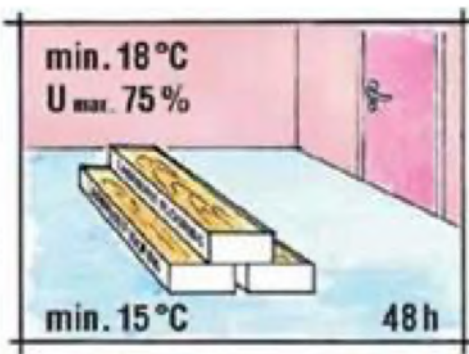
Aloita aluslattian lämmitys nostamalla lämpötilaa 5 astetta vuorokaudessa, kunnes saavutat 25 asteen lämpötilan. Pidä lämpöä yllä 3 vuorokautta. Nosta sitten lämpötilaa 5 astetta vuorokaudessa, kunnes lämmitysjärjestelmän maksimi on saavutettu. Pidä korkein lämpötila päällä 4 vuorokautta. Laske sitten lämpöä 10 astetta vuorokaudessa, kunnes aluslattian lämpötila on 18 astetta.

Nyt voit aloittaa lattian asennuksen

Aluslattian pintalämpötila saa asennuksen jälkeisinä kolmena vuorokautena olla enintään 18 astetta. Kolmen vuorokauden kulutta asennuksesta voidaan lämpötilaa nostaa enintään 5 astetta vuorokaudessa, kunnes 27 astetta on saavutettu. Vältä nopeita lämpötilan vaihteluita myös seuraavien lämmityskausien aikana.

Huolehdi, ettei vinyylidikorkkilattian lämpötila koskaan ylitä 27 asetetta.

Ilman suhteellinen kosteus pidetään erityisesti lämmityskautena riittävän korkeana, 30 – 70 % ja huonelämpötila 18 – 24 asteessa. Poikkeavissa olosuhteissa lattia saattaa elää normaalia runsaammin.



Varastoi keskellä huonetta tasaisella alustalla.



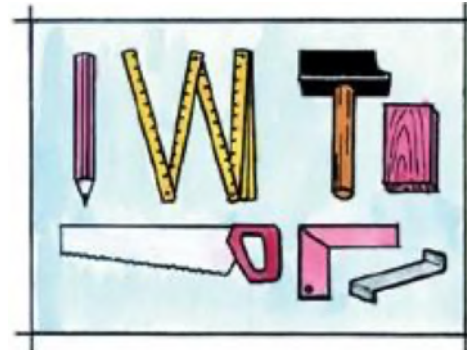
Asenna laudat päävalon suuntaisesti.



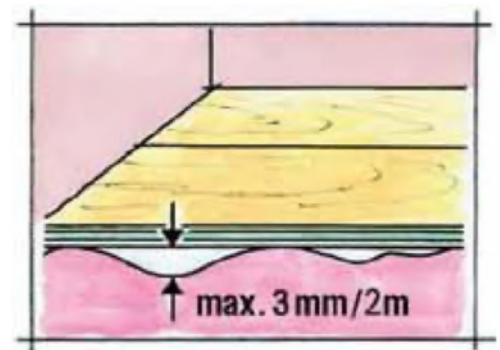
Älä asenna vaurioituneita lankkuja.



Ei sovellu kosteisiin tiloihin.

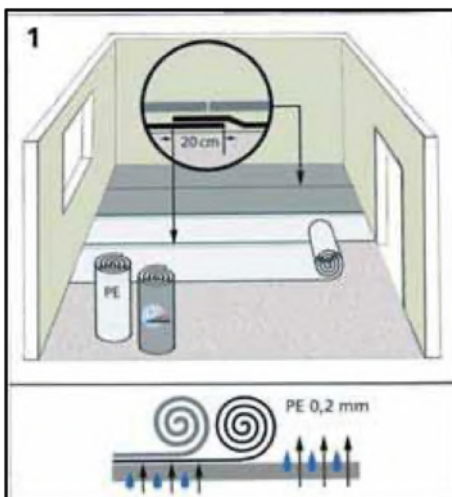


Tarvittavat työkalut.



Tasoita aluslattian epätasaisuudet. Alusmateriaali ei yksin riitä.

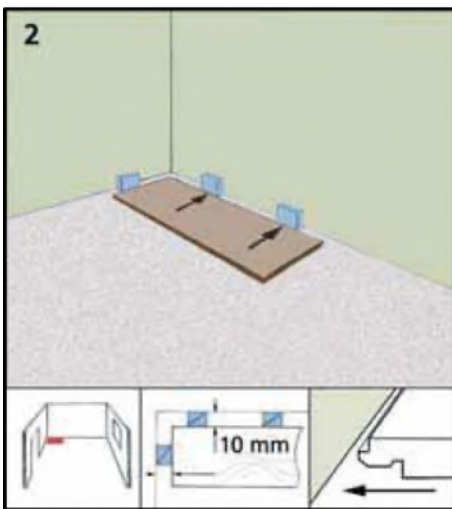
Asennusohjeet



Aloita asennus asentamalla alusmateriaalit paikalleen. Alusmateriaali leikataan huolellisesti seinän vierestä. Käytä aina kosteussulkua maanvaraisen tai uuden betonin, kipsilevyn kiven, tasoitteen tai tuuletetun alapohjan päälle asennettaessa. Kosteussulkuna voi käyttää 0,15-0,2 mm:n paksuista polyeteenikalvoa, joka asennetaan väh. 20 cm limittäin. Voit käyttää myös kosteussulkumateriaalin ja solumuovin yhdistelmää tai erillistä solumuovia, jos kaipaat lisää lämpöeristystä.

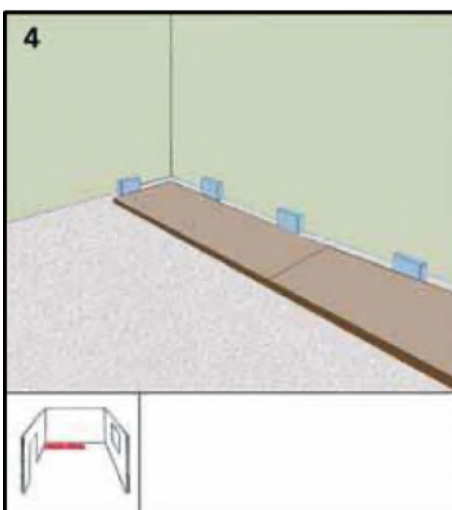
Mittaa ennen asennusta huoneen leveys. Viimeisen lautarivin pitää olla vähintään 5 cm levyinen. Muussa tapauksessa kavennetaan ensimmäisenä asennettavaa lautariviä.

Asennuskapulana voit käyttää kovaa puumateriaalia olevaa kapulaa, jonka mitat ovat noin 40 c 70 x 350 mm. Varo liian voimakasta asennuskapulan käyttöä. Näin varmistat, että pontit pysyvät ehjinä.



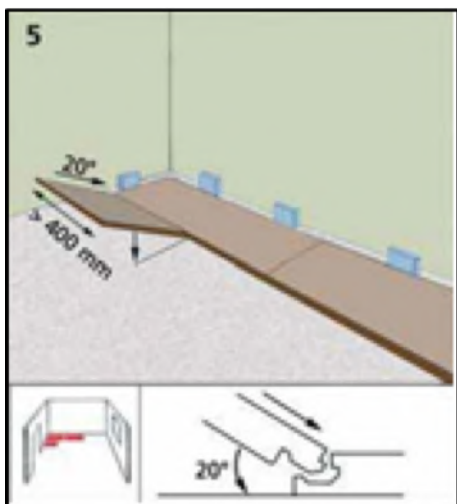
Aloita asennus huoneen nurkasta asettamalla laudan urosponniti sekä pitkällä sivulla että päädyssä seinään päin. Varmista kiiloilla riittävä liikuntarako laudan ja seinän väliin - 1,5 mm metriä kohti (kuitenkin n. 8 -10 mm).

Ensimmäisen rivin toisen laudan päätyponniti kiinnitetään edelliseen lautaan taivuttamalla pontti kiinni. Varmista kiinnitys tarvittaessa asennuskapulalla. Kaikki seuraavat ensimmäisen rivin laudat kiinnitetään samalla tavalla.



Tarkista ensimmäisen rivin suoruus. Tämä on tärkeä vaihe varmistamaan seuraavien lankkujen yhteensopivuus.

Lautarivien viimeisten lautojen vähimmäispituus on oltava n. 40 cm. Lyhennä tarvittaessa rivien ensimmäistä lautaa vastaavasti.



Toisen lautarivin asennus aloitetaan joko puolikkaalla laudalla tai edellisen rivin ylijääneellä laudankappaleella (väh. pituus 40 cm). Näin varmistetaan valmiin lattian tukevuus.

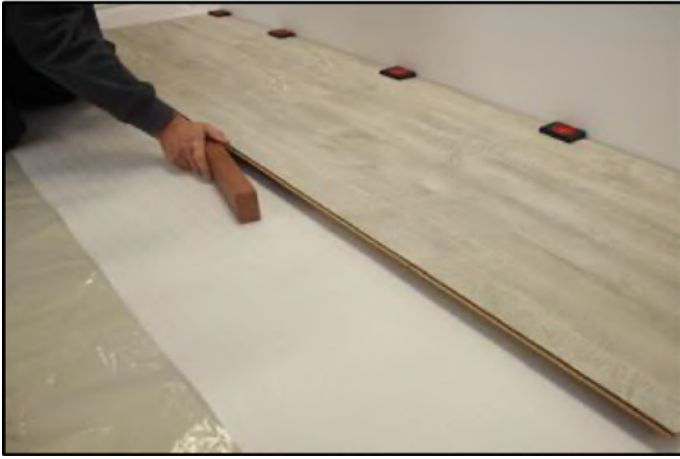
Rivin ensimmäinen lauta taitetaan pituussuunnassa kiinni edellisen rivin laudan pitkään sivuun.

Asennus koko rivi samanaikaisesti

Suosittellemme asentamaan kolme ensimmäistä riviä aina asentamalla koko rivi samanaikaisesti. Täten varmistat lankkurivien suoruuden koko asennusmatkalta.



Aseta lautarivin kaikki laudat lähelle edellistä lautariviä. Kiinnitä lautarivin kaikki laudat päätyponteista kiinni taivuttamalla. Varmista kiinnitys asennuskapulalla.



Tämän jälkeen kiinnitä koko rivi kiinni edelliseen lautariviin taittamalla pituussuunnassa 20 – 30 asteen kulmaan ja napauta varovasti pitkät sivut kiinni ponttiin asennuskapulalla tai vastaavalla.

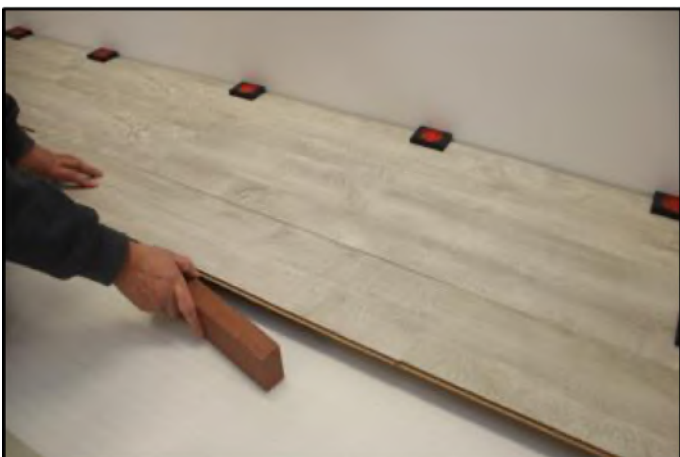
Varo liian voimakasta asennuskapulan käyttöä, etteivät pontit rikkoudu.

Asennus lauta kerrallaan

Vaihtoehto 1.



Rivin toisen laudan päätypontti kiinnitetään rivin ensimmäiseen lautaan taittamalla. Varmista kiinnitys tarvittaessa asennuskapulalla.



Päätypontista kiinnitetyt peräkkäiset laudat nostetaan pituussuunnassa noin 20 – 30 asteen kulmaan ja pitkä sivu napautetaan kiinni ponttiin asennuskapulalla tai vastaavalla. Varo liian voimakasta asennuskapulan käyttöä, etteivät pontit rikkoonnu. ”Heilurimainen” napautus on paras.

Jatka näin rivin loppuun.

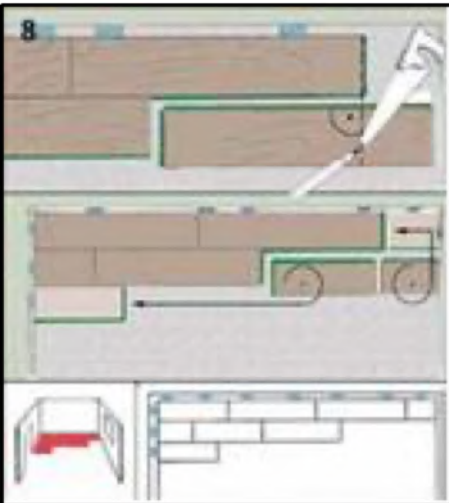
Vaihtoehto 2.



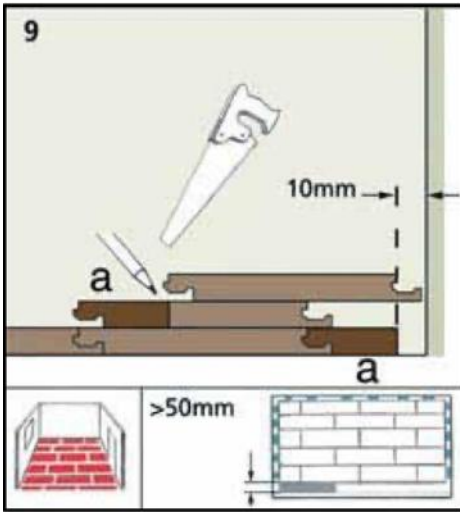
Kiinnitä laudan pitkä sivu edellisen lautariviin, päätypontti mahdollisimman lähelle edellisen laudan päätyponttia. Napauta asennettava lauta päätypontista kiinni edellisen laudan päätyponttiin asennuskapulalla tai vastaavalla.

Jatka näin rivin loppuun.

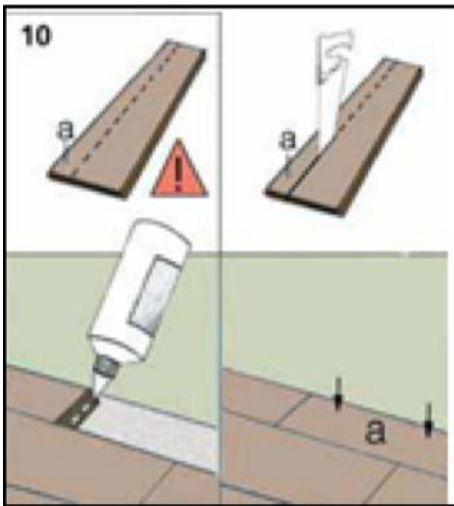
Asennusohjeet jatkuvat



Rivin viimeistä lautaa lyhennettäessä käännä lauta 180 astetta (kuviopuoli ylöspäin) jo asennetun lautarivin viereen niin että naaras- pontti on naarasponttia vasten. Varaa tarvittava liikuntaväli ja katkaise lauta. Käsisahalla sahattaessa kuviopuoli on ylöspäin rispaantumisen välttämiseksi. Sähköisellä pisto- tai pyörösahalla sahattaessa kuviopuoli pidetään alaspäin.

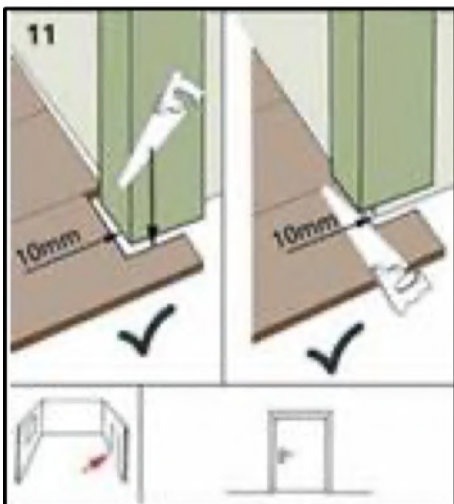


Mittaa viimeisen lautarivin leveys. Mittaamista varten aseta lauta tarkalleen toiseksi viimeisen rivin päälle. Tämän jälkeen laita laudan päälle toinen lauta naaraspontti seinään päin ja käytä sitä viivaimena. Huomioi liikuntarako seinän vieressä. Merkitse laudan leveys ja halkaise lauta oikean levyiseksi ja asenna paikalleen.

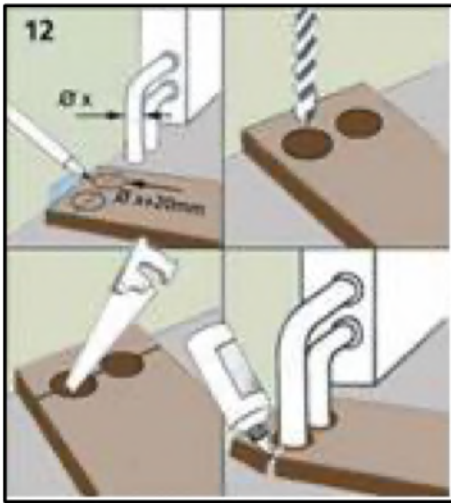


Mikäli viimeistä lautariviä on jouduttu kaventamaan, varmista viimeisen rivin lautojen päätyponnttien pitävyys liimalla.

Muista jättää riittävät liikuntaraot huoneilman kosteuden vaihtelun aiheuttaman lattian elämisen varalta.

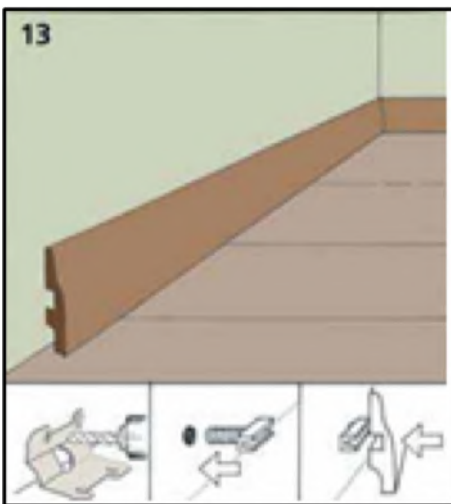


Ovenpieliin tue jättää riittävän suuret liikuntaraot.

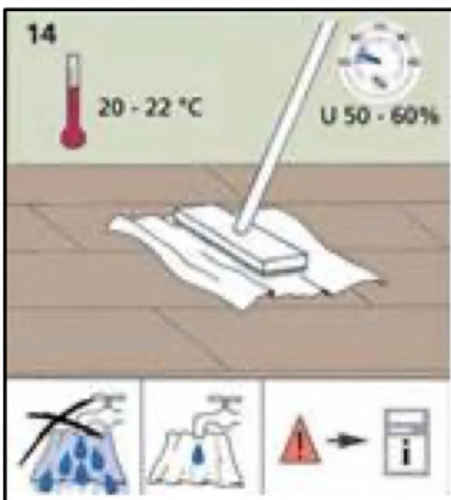


Kiinteiden esteiden väliin on jätettävä riittävä liikuntarako. Liikunta- rako jätetään seinien viereen, putkien läpivienteihin ja muihin esteisiin.

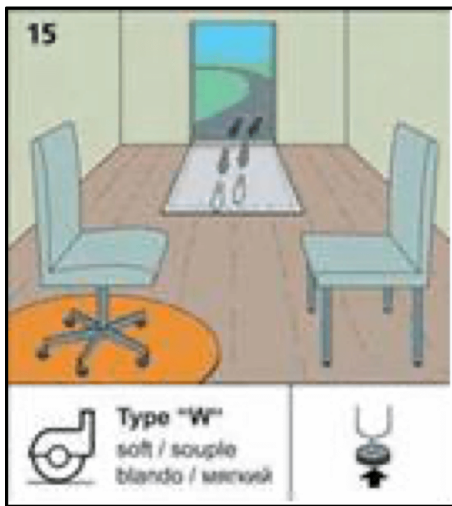
1,5 mm lattiametrille (kuitenkin n. 8 - 10 mm). Huom. Älä täytä rakoa liimattavalla massalla.



Jalkalista kiinnitetään seinään, ei lattiaan. On tärkeää, että lattia pääsee liikkumaan elämisen myötä.



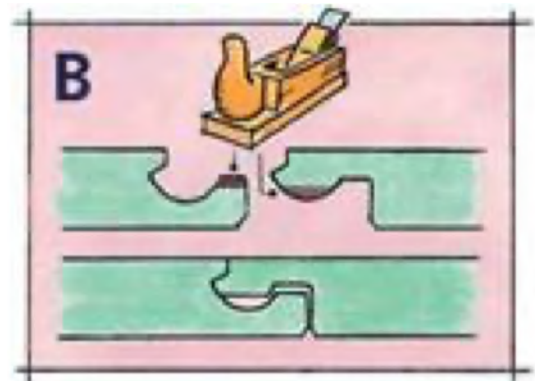
Lattian pinta pyyhitään nihkeän kostealla liinalla. Älä käytä liikaa vettä! Poista tahrat puhdistusaineella.



Ovimatto estää liian liian kulkeutumista huoneeseen. Suojaa huonekalujen jalat huopanapein ja käytä toimistotuoleissa pehmeitä kumipyöriä, tyyppi W.



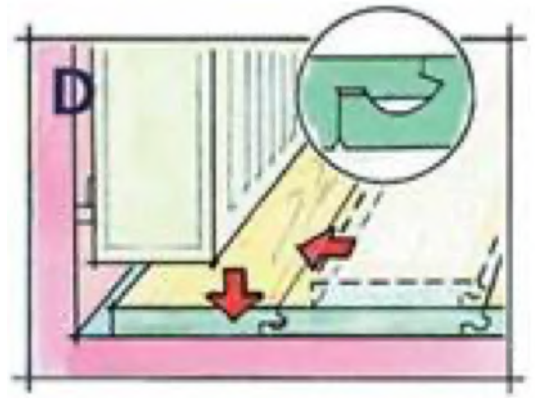
Ongelmatilanne: patteri, ovenpieli tai vastaava.



Höylää ponttia.



Laita liimaa ponttiin.



Työnnä lauta paikoilleen ja varmista tiiviys.

Hoito ja puhdistus

- Concept Floor -vinyylikorkkilattia on hygieeninen ja helppohoitoinen lattianpäällyste, joka voidaan pitää puhtaana pyyhkimällä ja imuroimalla. Tahrat poistetaan nihkeällä liinalla lautojen suuntaisesti pyyhkimällä. Ylimääräinen kosteus kuivataan välittömästi. Vaikeat tahrat pestään normaaleilla puhdistusaineilla, vinyylilattioille tarkoitetuilla pesuaineilla tai sprillä. Älä käytä hoitoaineita, jotka sisältävät kiillokkeita tai öljyä tai vaha. Käytä likaantumiselle aroissa paikoissa ovimattoja. Suojaa huonekalujen jalat huopanapein ja käytä huonekaluissa ja tuoleissa pehmeitä kumipyöriä (tyyppi W, jotka täyttävät normin DIN 68131 vaatimukset). Huoneilman lämpötilan pitää olla 18 - 24°C, kosteuden 30 - 70%. Talvella lämmityskauden aikana voidaan tarvita ilmankostutinta. Lattian pienet kolot voidaan itse korjata vinyylilattioille tarkoitetuilla korjaussetillä. Isommat vahingot voi korjauttaa asentajalla. Väärien puhdistus- tai hoitomenetelmien aiheuttamia vaurioita ei voida korvata.

Huoneilma

- ConceptFloor-vinyylikorkkilattia soveltuu käytettäväksi tiloissa, joissa on normaali huoneilma. Huolehtikaa riittävästä ilmankosteudesta ja lämpötilasta. Soveltuva ilmankosteus on 30-70 % ja lämpötila noin 18-24 astetta. Kova suora auringonpaiste, kuumuus ja suuret lämpötilanvaihdokset voivat vahingoittaa materiaalia ja johtaa värvirheisiin tai haalistumiseen.

Takuu

- Concept Floor -vinyylikorkkilattia sopii hyvin käytettäväksi lattialämmityksen yhteydessä, sillä niissä on vakaa runkorakenne ja laudan pohjan vastaveto on mitoitettu pitämään laudat ehdottoman suorina.

Lattian purkaminen

- Lattia voidaan tarvittaessa purkaa esimerkiksi korjattaessa vahinkoja tai muutettaessa. Irrota ensin koko rivin sivupontit ja sen jälkeen lautojen päät varovasti taittamalla.

Vältä tyypillisimmät asennusvirheet:

- Vinyylikorkin mitat muuttuvat ilman kosteuden vaihteluiden mukana. Kesällä vinyylikorkki laajenee ja talvella vinyylikorkki kutistuu. Tämän takia vinyylikorkkilattia tarvitsee ehdottomasti liikuntavarat joka puolelle. Liikuntaraon on oltava 1,5mm per metri. Pienikin osuminen seinään, oven karmiin tms. voi aiheuttaa ongelmia muualla lattiassa. Lattiaa asentaessa varmista, että kiilat pysyvät paikoillaan koko asennuksen ajan.
- Älä asenna laminaattia epätasaiselle lattialle, vaan tasoita se tarvittaessa. Tasaisuusvaatimus on +/- 3mm kahden metrin matkalla. Epätasainen aluslattia altistaa pontteja rasiukselle ja voi aiheuttaa mm. narinaa ja kopinaa.
- Vinyylikorkki vaatii alleen höyrymuovin uudelle betonilattialle tai maanvaraiselle lattialle asennettaessa.
- Pohjan korkkikerros toimii riittävänä askeläänieristeenä, mutta halutessasi vinyylikorkin alla voit käyttää myös lisäaskeläänieristettä, kuten Basic Plus 2mm alusmateriaalia, jossa on valmiiksi integroitu höyrysulkumuovi. Huomioi kuitenkin, että huokoinen alusmateriaali, kuten Basic Plus lisää siihen huoneeseen kuuluvaa kopinaa, johon lattia on asennettu. Lisäeristeen käyttö voi kuitenkin olla perusteltua, jos halutaan lisätä lämpöeristystä tai alakertaan kuuluvan kopinan eristystä.
- Vinyylikorkkia ei saa asentaa liian suuria yhtenäisiä pintoja ilman liikuntasauvoja. Maksimi yhtenäinen pinta-ala 8x8m. Myös huoneiden välissä on käytettävä liikuntasauvoja. Lattian pintaan liimattavat kynnykselistat eivät anna lattian elää riittävästi, joten käytä aluslattiaan kiinnitettäviä jalkalistoja.
- Älä asenna kiintokalusteita vinyylikorkin päälle. Kiintokalusteet estävät lattian tarvittavan elämisen.